

STROOIWAGEN VIKINGR 1


Vikingr
SALTSPRIDARE



**55
LITER**

Leest u deze handleiding goed door, voordat u de strooiwagen gaat monteren.

1. Veiligheidsinstructies	2
2. Inhoud verpakking	3
3. Montage.....	4
4. Bediening	7
5. Onderhoud.....	7
6. Opbouw tekening	8
7. Technische gegevens.....	8

1. VEILIGHEIDSINSTRUCTIES

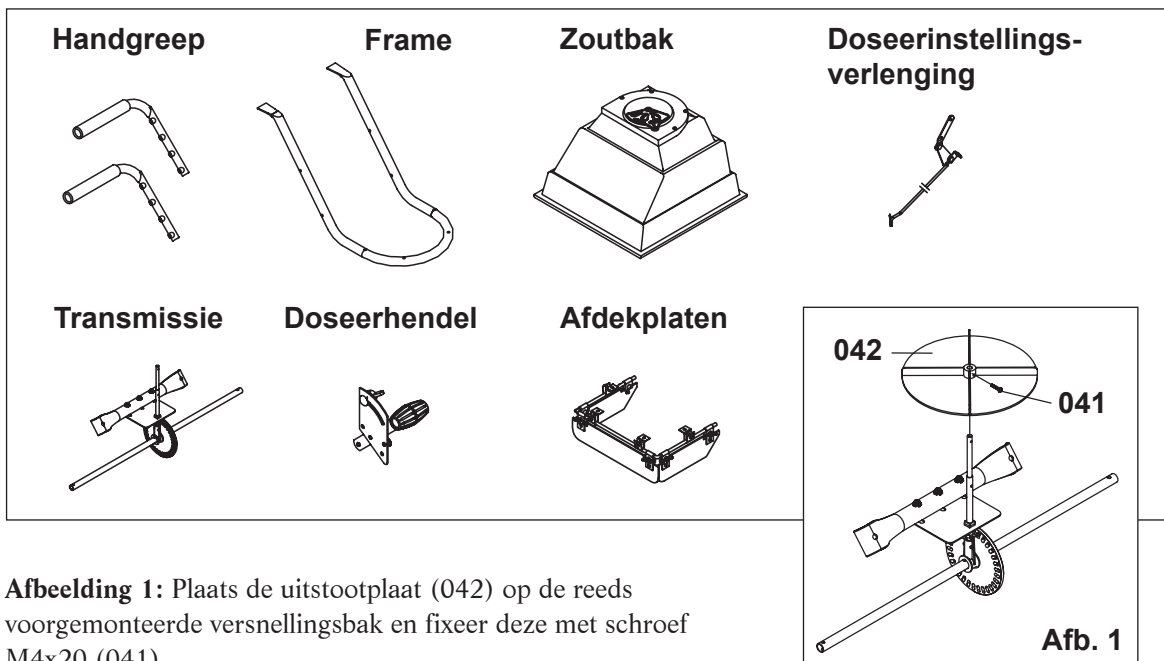
- Technische vooruitgang kan leiden tot wijzigingen in het product, die zonder voorafgaande kennisgeving door de fabrikant worden gemaakt en mogelijk nog niet in de gebruiksaanwijzing zijn opgenomen.
- Controleer het product vóór ingebruikname op volledigheid en werking.
- Gebruik nooit een defect of niet-functionerend apparaat! Neem contact op met de fabrikant of laat het apparaat nakijken door een gekwalificeerde monteur.
- Werk altijd met zorg en de nodige voorzichtigheid.
- Gebruik geen overmatige kracht.
- Breng geen technische wijzigingen aan het product aan.
- Draag beschermende uitrusting (veiligheidsbril, veiligheidsschoenen, ademhalingsbescherming, enz.) wanneer u met de strooiwagen werkt.
- Gebruik de strooiwagen niet als u moe bent of onder invloed bent van medicijnen, alcohol of andere verdovende middelen.
- Zorg ervoor dat onbevoegden en kinderen geen toegang hebben tot de strooiwagen.
- Zorg ervoor dat lichaamsdelen (zoals handen) geen gevaarlijke delen kunnen bereiken.
- Laat de strooiwagen niet te dicht bij greppels of sloten komen in verband met kantelgevaar!
- Bewaar verpakkingen (folie, plastic zakken, polystyreen, etc.) buiten het bereik van kinderen en baby's (in verband met verstikkingsgevaar)!
- De strooiwagen is niet geschikt voor het vervoeren van mensen; klim nooit in de strooiwagen!
- De strooiwagen is geschikt voor het verspreiden van strooizout, zaden en kunststmest.

2. INHOUD VERPAKKING



3. MONTAGE

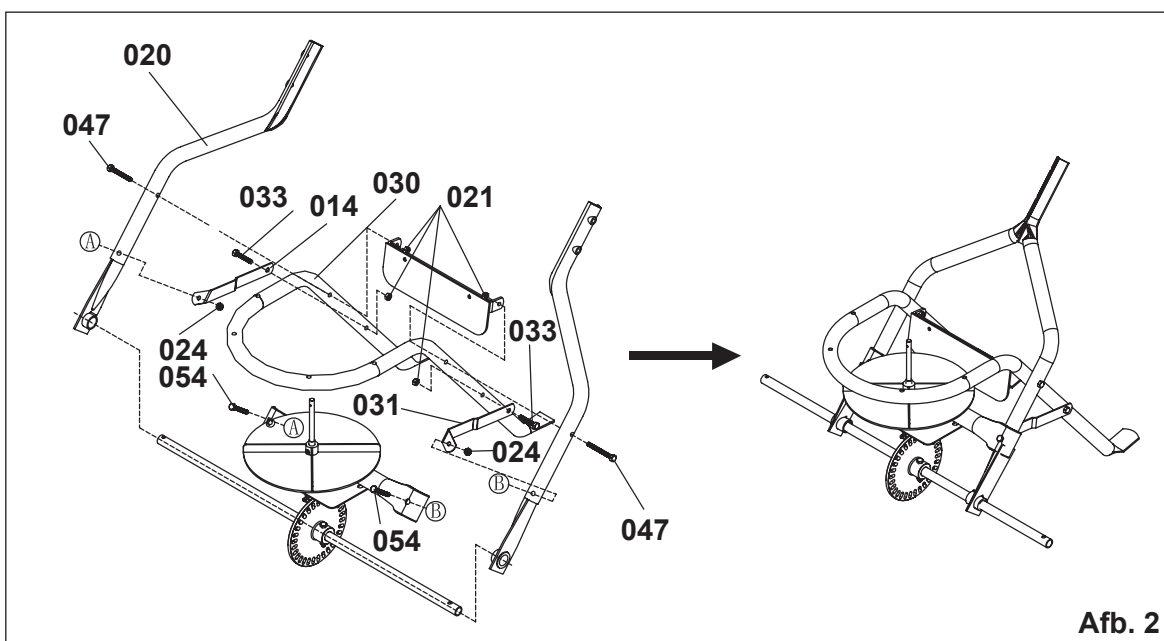
Reeds voormonteerd:



Afbeelding 1: Plaats de uitstootplaat (042) op de reeds voormonteerde versnellingsbak en fixeer deze met schroef M4x20 (041).

Afbeelding 2:

- Plaats het vliegwiel (042) op de reeds voormonteerde versnellingsbak en fixeer deze met schroef M4x20 (041).
 - Sluit de wielsteunen (020) aan op de voormonteerde versnellingsbak (042).
 - Schroef verbindingsplaten A & B (014/031) op het reeds voormonteerde frame (030).
- Let op: Doe dit met een handschroevendraaier!**
- Plaats nu het frame (030) over het vliegwiel (042) en tussen de wielhouders 020).
 - Schroef de verbindingsplaten A & B (014/031) op de wielhouders (020) en de achterwand (058).
 - Draai nu alle schroeven vast.

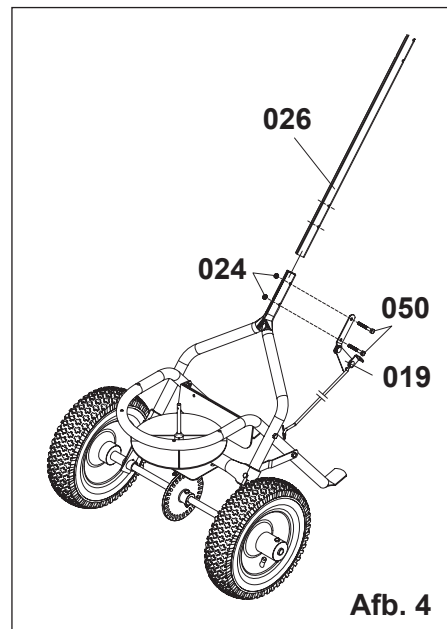
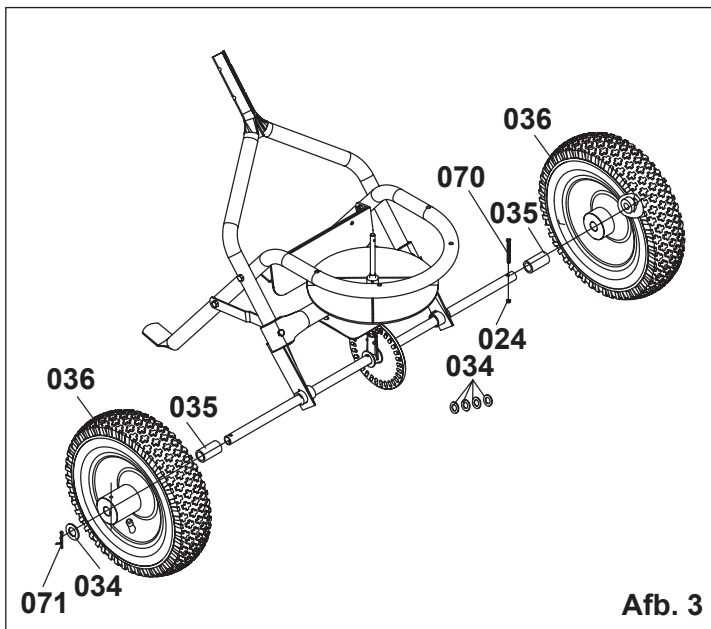


Afbeelding 3:

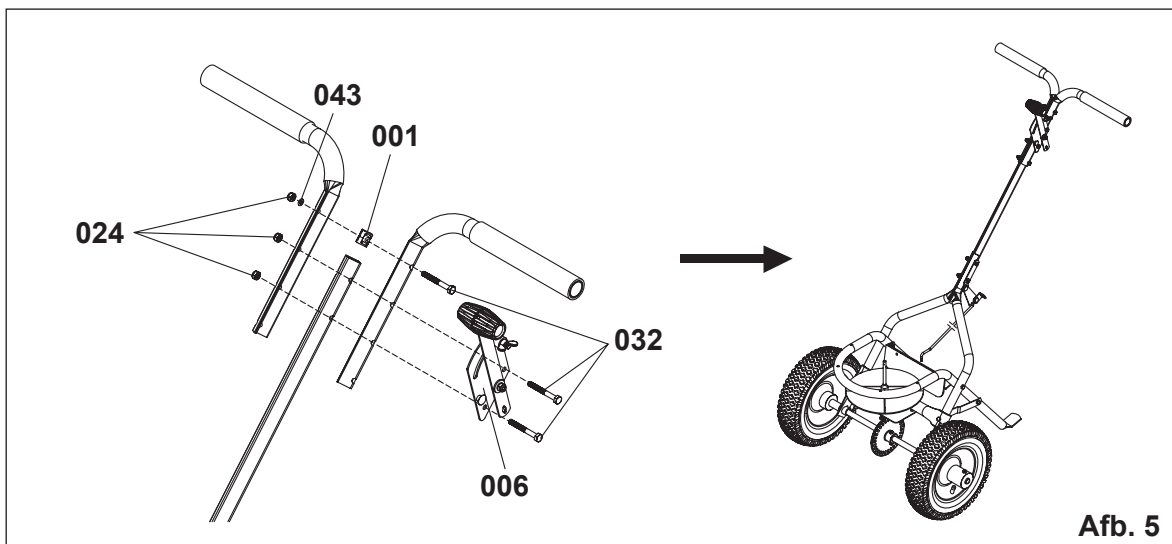
- Schuif de buitenste asbus (038) onder de wielsteunen (020) in de daarvoor bestemde gaten.
- Plaats de binnenste asbus (037) op de buitenste asbus (038) en duw deze in de buitenste asbus (038).
- Schuif de bus (035) over de as (068).
- Monteer de wielen (036) met de as (068).

Afbeelding 4:

- Plaats de handgreephouder (026) op het bovenste uiteinde van het basisframe.
- Schroef nu de handgreephouder (026) , de voorgemonteerde doseringsverlengstuk en het basisstation (030) aan elkaar vast.



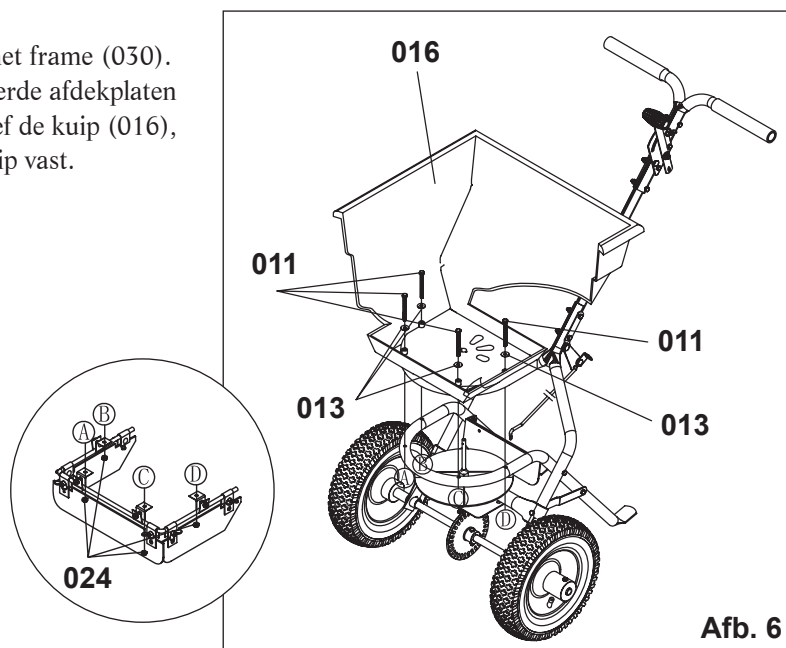
- #### Afbeelding 5:
- Monteer de voorgemonteerde handgrepen, de handgreepconnector (001) en de voorgemonteerde connectorplaat op de handgreepbeugel (026).



3. MONTAGE (VERVOLG)

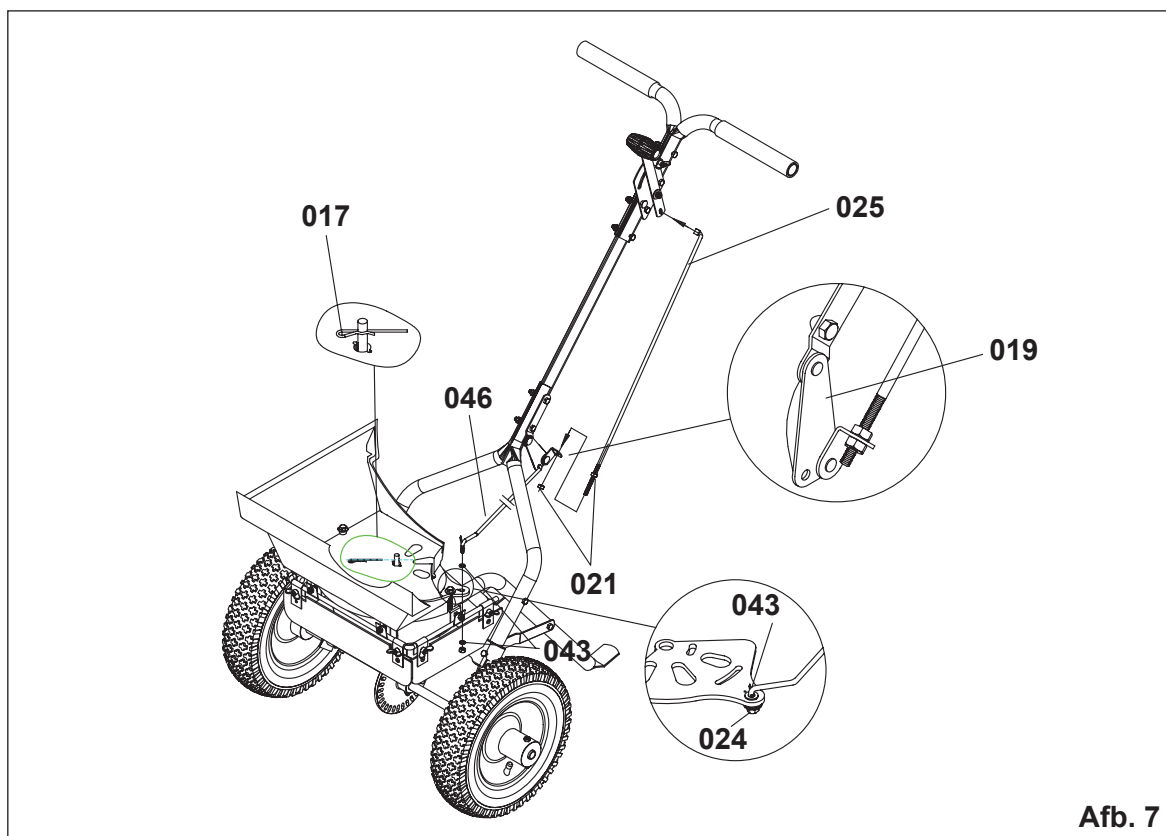
Afbeelding 6:

- Plaats de container (016) op het frame (030).
- Schuif het reeds voorgesameteerde afdekplaten onder het basisframe en schroef de kuip (016), het basisframe (030) en de kuip vast.



Afbeelding 7:

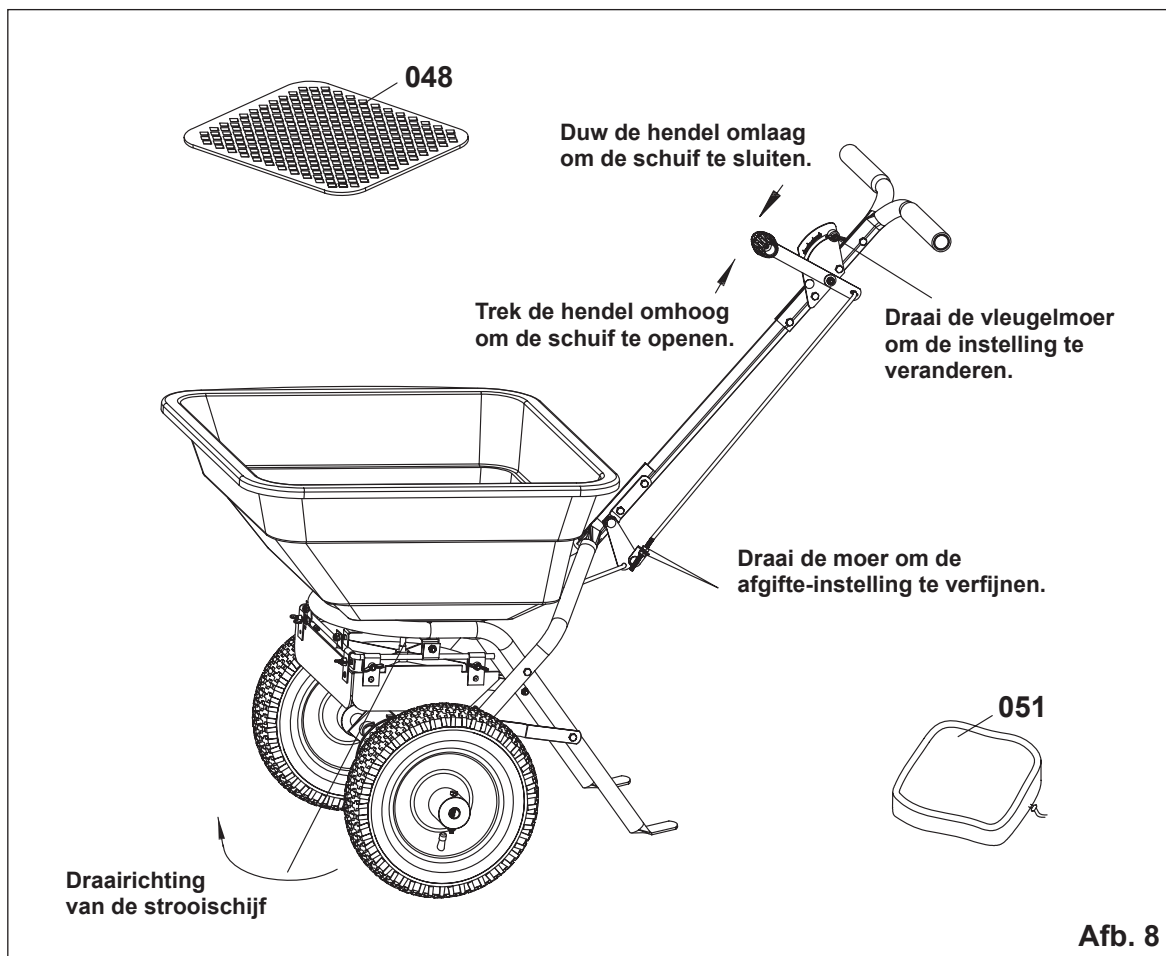
- Schuif de splitpen (017) door het bovenste gat van de transmissiestang (052).
- Hang de verbindingstang A (025) op de voorgesameteerde verbindingssplaat en schroef het andere uiteinde op de voorgesameteerde doseerinstellingsextensie.
- Hang de drijfstang B (046) op de voorgesameteerde doseerinstellingsextensie.



4. BEDIENING

Afbeelding 8:

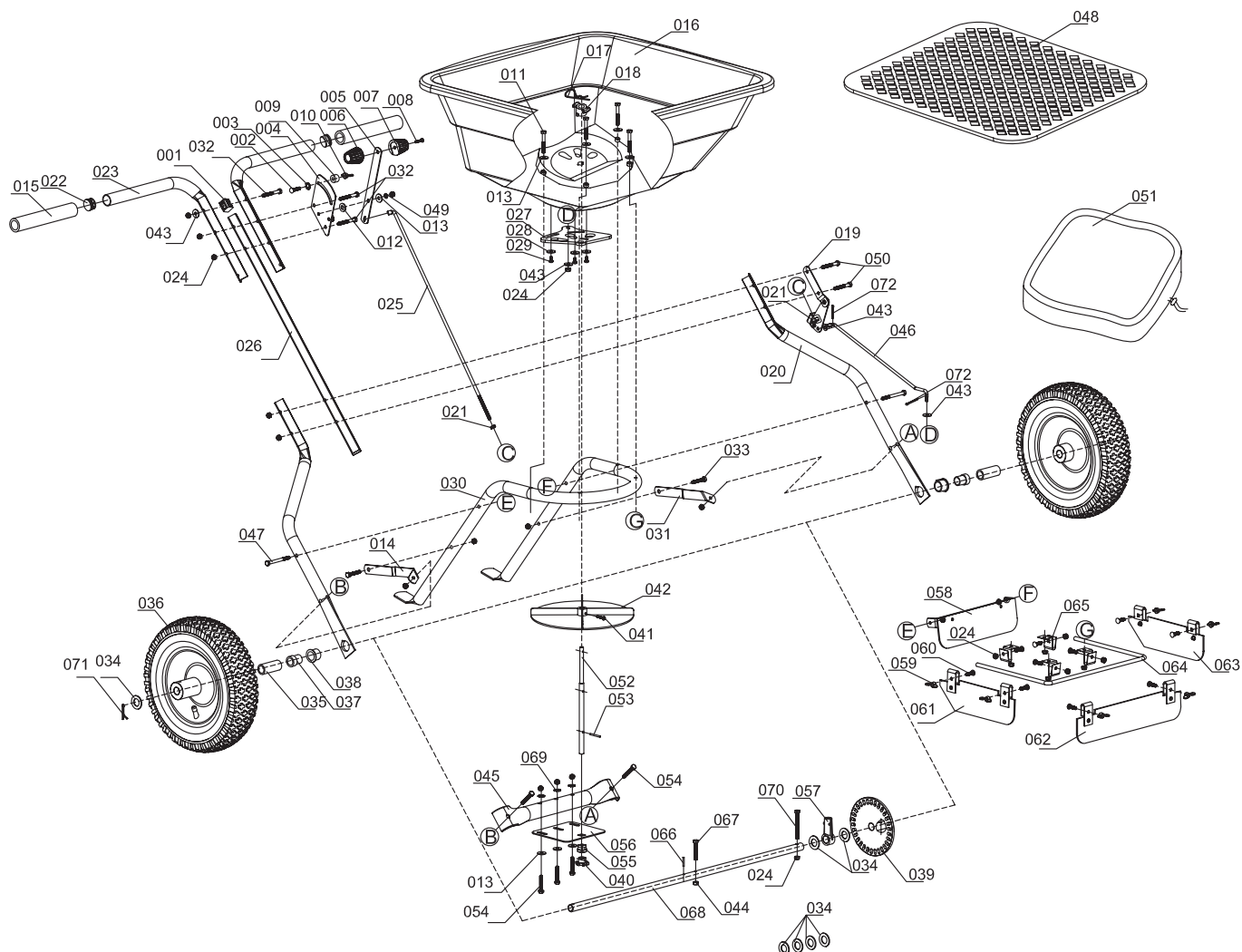
- Rij de strooiwagen naar het te bestrooien terrein.
- Zorg ervoor dat de uitwerpplaat van de afstelplaat (027) gesloten is.
- Vul nu de strooier met het gewenste strooimateriaal.
- Rij met uw strooiwagen.
- Open de uitwerpplaat van de stelplaat (027).
- Als u klaar bent, de schuif (027) sluiten.
- Bewaar de strooier op een droge en schone plaats tot het volgende gebruik.



5. ONDERHOUD

- Reinig de strooiwagen na elk gebruik.
- Gebruik nooit agressieve schoonmaakmiddelen of oplosmiddelen.
- Bewaar de strooier op een droge en schone plaats.
- Smeer alle bewegende delen regelmatig.
- Controleer regelmatig of alle schroeven goed vastzitten. Draai indien nodig de schroeven vast.

6. OPBOUW TEKENING



7. TECHNISCHE GEGEVENS

Inhoud laadbak	55 liter
Luchtbanden (Doorsnede x Breedte)	310 x 95 mm
Afmetingen (LxBxH)	115 x 58 x 100 cm
Gewicht	ca. 14,2 kg

